

EDUCAÇÃO

ESCOLA SUPERIOR
POLITÉCNICO SETÚBAL

GUIA DO ESTUDANTE 2024/25

ATÉ ONDE
VAI O TEU
LIMITE?



ÍNDICE

PRÉMIO NACIONAL DE ARQUITETURA | 5

APRESENTAÇÃO DA ESCOLA | 4

MENSAGEM DO DIRETOR | 5

PLANTAS | 6

ORGANOGRAMA | 7

ORGANIZAÇÃO INTERNA | 8

LUGARES DE INTERESSE NA EDUCAÇÃO | 10

ATIVIDADES ACADÉMICAS / PEDAGÓGICAS | 11

VIDA ACADÉMICA | 12

ACESSOS INFORMÁTICOS | 13

OFERTA FORMATIVA | 14

CALENDÁRIO ACADÉMICO | 15 E 16

HORÁRIO, ACESSOS E PERMISSÕES | 17

REGRAS GERAIS DE SEGURANÇA E ACESSO | 18



PRÉMIO NACIONAL DE ARQUITETURA "ESCOLA SUPERIOR DE EDUCAÇÃO"

O edifício da ESE foi inaugurado em 29 de junho de 1993 e nesse mesmo ano foi atribuído o **Grande Prémio Nacional de Arquitetura a Álvaro Siza Vieira**, pelo projeto da ESE, devido à distribuição dos diferentes sectores do edifício e do uso da luz na conformação e poética da arquitetura", entre outros critérios.

ESCOLA SUPERIOR DE EDUCAÇÃO

Em atividade desde 1985, tem como objetivo principal a formação de educadores/as e professores/as, bem como de profissionais de nível superior em várias áreas das Ciências Sociais e do Desporto, com competência para intervir ativamente nas escolas, nos media e na sociedade.

APRESENTAÇÃO DA ESCOLA

Setúbal foi o único distrito que não teve Escola de Magistério Primário ou Escola Normal de Educadores de Infância. Por isso, a Escola Superior de Educação do Instituto Politécnico de Setúbal não estava prevista na rede inicial das Escolas Superiores de Educação, integradas no que viria a ser designado como ensino superior politécnico.

A necessidade de responder às expectativas de formação dos jovens da região de Setúbal, o desenvolvimento de competências ao nível do seu corpo docente em diferentes domínios, a quebra demográfica e a recessão na procura dos cursos de formação de professores conduziu a Escola a um processo progressivo de viragem para outras áreas científico-profissionais e consequente abertura de novos cursos.

Com a primeira alteração à Lei de Bases do Sistema Educativo (setembro 1997) foi possível transformar em licenciatura grande parte dos cursos de bacharelato da Educação. Já em 2007, a generalidade destes cursos viu aprovada a sua adequação ao modelo decorrente do Processo de Bolonha, mantendo em funcionamento seis cursos do 1º ciclo neste modelo.

A cooperação com os países africanos de língua oficial portuguesa tem sido uma constante na vida da nossa Escola. Presentemente, decorrem projetos em Angola e Guiné-Bissau. A Escola tornou-se, graças às suas atividades de intercâmbio e aos projetos desenvolvidos em diferentes países europeus e africanos, num espaço multicultural onde convivem estudantes e docentes de várias origens culturais, gerando-se atitudes positivas de abertura ao mundo, de cooperação e tolerância relativamente às diferenças sociais e étnico-culturais.

Tal papel tem vindo a ser comprovado nas múltiplas atividades em que os seus alunos, professores e funcionários não docentes se envolvem, nomeadamente no desenvolvimento de eventos de cariz científico, pedagógico e cultural, bem como pela existência de Núcleos de Curso da Associação Académica do IPS e da Tuna Sadina (tuna feminina). Acolhe o Centro de Avaliação de Português Língua Estrangeira (CAPLE).

No processo de desenvolvimento da Escola afirmou-se claramente a vontade de criar uma nova realidade pedagógica, humanizada e centrada nas pessoas, através de atitudes e práticas de valorização dos alunos, criando um contexto favorável ao desenvolvimento pessoal e à aprendizagem.

É, desta forma, preocupação permanente da Escola promover a educação para a cidadania, designadamente através do desenvolvimento da capacidade de intervenção na escola e na sociedade, da educação para os media e na compreensão do mundo atual, ajudando a formar cidadãos munidos dos conhecimentos necessários para o pleno exercício da profissão que escolheram.



MENSAGEM DO DIRETOR

Caras/os estudantes,

Sejam bem-vindas/os à **Escola Superior de Educação do Instituto Politécnico de Setúbal** (ESE/IPS), uma comunidade onde “vale a pena estar aqui”, como cantado no nosso Hino.

A ESE/IPS iniciou a sua atividade em 1985 e teve na sua génese a profissionalização em serviço e a formação contínua de educadores e professores dos ensinos Básico e Secundário. Posteriormente, em 1987, iniciaram-se os bacharelatos de formação inicial de Educadores de Infância e de Professores do 1º Ciclo do Ensino Básico.

Depois de ter estado em funcionamento em instalações provisórias nos seus primeiros anos de existência, a ESE/IPS inaugurou a 29 de junho de 1993 o edifício onde hoje nos encontramos.

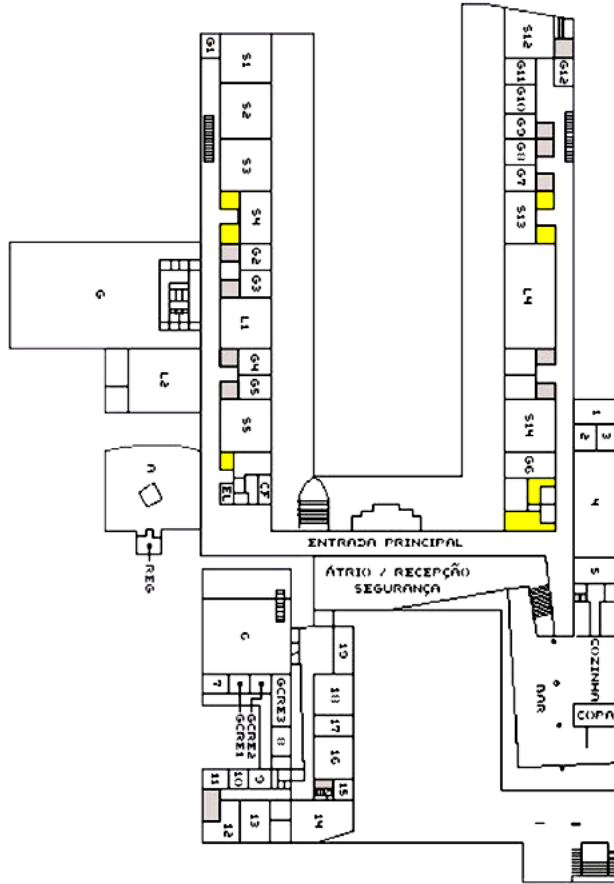
Esta maravilhosa obra arquitetónica, da autoria do Arquiteto Siza Vieira, foi premiada nesse mesmo ano com o Grande Prémio Nacional de Arquitetura e tem sido ao longo dos anos palco de construção de memórias e afetos, que sentimos como nosso e que nos enriquece a identidade.

A defesa, preservação e conservação deste património arquitetónico é assim responsabilidade de cada um e de todos enquanto comunidade, para que aqui possamos continuar a construir memórias individuais e coletivas.

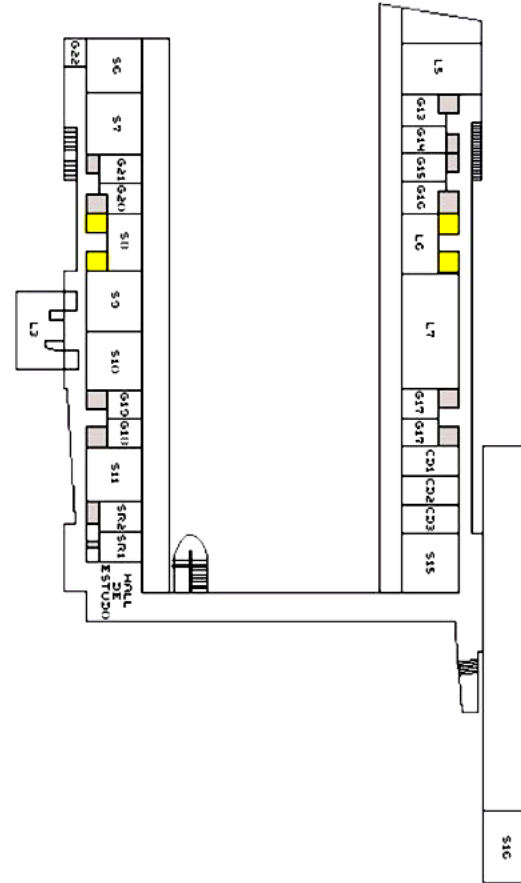
Assente na missão de contribuir para “**a formação humana, cultural e científica**”, como previsto na sua Missão, a ESE/IPS tem desenvolvido uma variada oferta formativa em outras áreas científico-profissionais como resposta às necessidades de formação e especialização da região de Setúbal, composta por diversas licenciaturas, mestrados, pós-graduações e cursos técnicos superiores profissionais.

Professor Doutor João Pires

PLANTAS

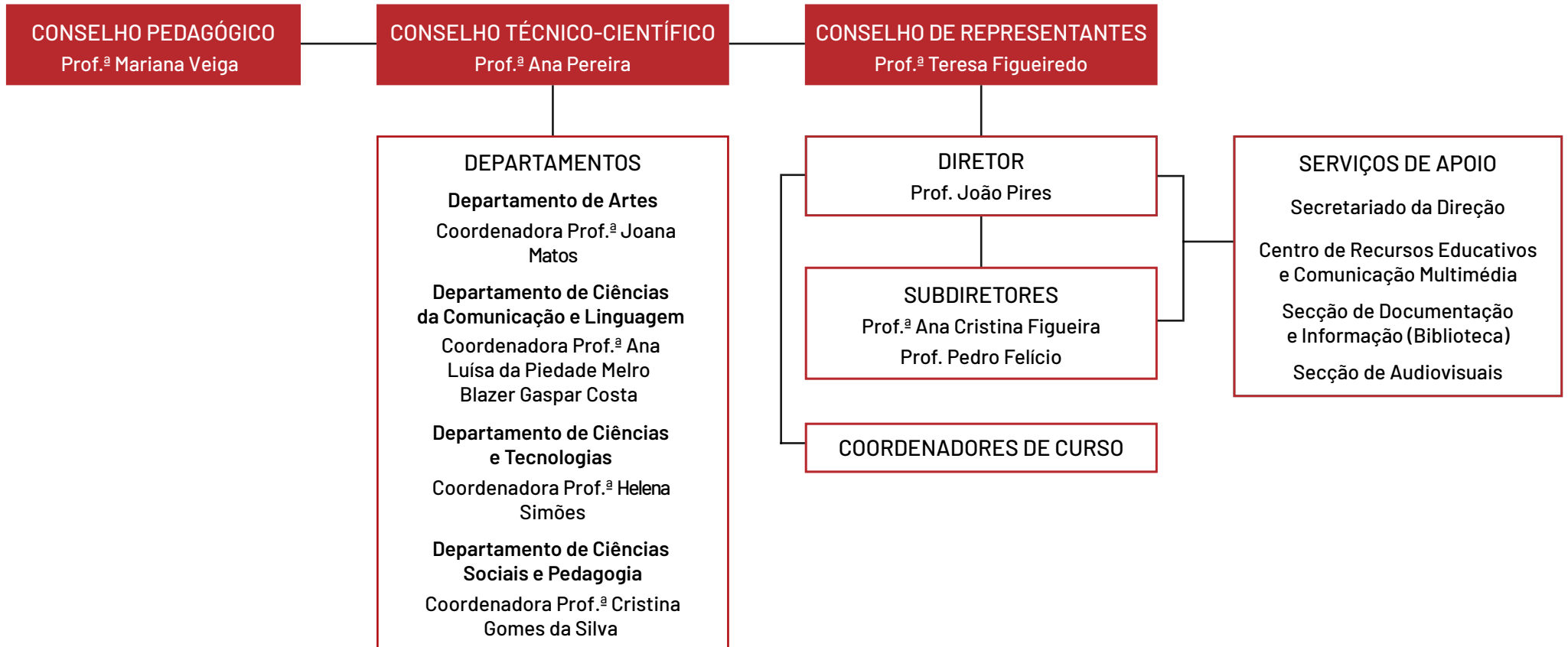


Piso 0



Piso 1

ORGANOGRAMA



ORGANIZAÇÃO INTERNA

CONSELHO DE REPRESENTANTES

O Conselho de Representantes é o órgão de decisão estratégica e de fiscalização do cumprimento da lei, dos Estatutos e, em particular, da missão da Escola, do qual fazem parte docentes, estudantes e membros convidados da comunidade externa.

Presidente: Prof.^a Teresa Figueiredo

Consulta as competências do Conselho de Representantes e a sua composição [aqui](#).

DIRETOR

O Diretor da Escola Superior de Educação é o órgão de representação e gestão da Escola, no respeito pelas orientações estratégicas do Conselho de Representantes.

Diretor: Prof. João Pires

Consulta as competências do Diretor e a composição da direção [aqui](#).

CONSELHO TÉCNICO-CIENTÍFICO

O Conselho Técnico-Científico é o órgão de gestão científica, do qual fazem parte docentes da Escola e membros convidados da comunidade externa.

Presidente: Prof.^a Ana Pereira

Consulta as competências do Conselho Técnico-Científico e a sua composição [aqui](#).

CONSELHO PEDAGÓGICO

O Conselho Pedagógico é o órgão de gestão pedagógica da Escola Superior de Educação, do qual fazem parte docentes e estudantes.

Presidente: Prof.^a Mariana Veiga

Consulta as competências do Conselho Pedagógico e a sua composição [aqui](#).

DEPARTAMENTOS

Os Departamentos são estruturas de coordenação e orientação científica, técnica e/ou artística, aos quais cabe assegurar a continuidade e qualidade de intervenção do corpo docente nos planos do ensino, da investigação, do desenvolvimento curricular, da extensão cultural educativa e técnica e da criação e divulgação do saber em cada um dos domínios de atividade da ESE e do IPS, sendo estes os seguintes:

ARTES - Coordenadora: Joana Matos

CIÊNCIAS DA COMUNICAÇÃO E DA LINGUAGEM - Coordenadora: Ana Luísa Costa

CIÊNCIAS E TECNOLOGIAS - Coordenadora: Helena Simões

CIÊNCIAS SOCIAIS E PEDAGOGIA - Coordenadora: Cristina Gomes da Silva

SERVIÇOS E ESTRUTURAS DO POLITÉCNICO DE SETÚBAL

DIVISÃO ACADÉMICA

Na Divisão Académica podes efetuar a tua matrícula e inscrição nas Escolas Superiores do Politécnico de Setúbal. Para além disso, podes obter informações sobre o teu curso, solicitar as alterações que consideres necessárias (ex: unidades curriculares, propinas, etc.), pedir comprovativos de matrícula, de frequência, entre outros. Consulta os serviços disponíveis [aqui](#).

CONTACTOS: suporte.ips.pt/helpdesk | +351 265 709 470

HORÁRIO: Consulta [aqui](#).

SERVIÇOS DE AÇÃO SOCIAL

Os Serviços de Ação Social do IPS pretendem proporcionar as melhores condições de estudo a cada estudante, sobretudo carenciados/as, através de um conjunto de apoios diretos (atribuição de bolsas de estudo) e indiretos (alojamento, alimentação, saúde e desporto), estes últimos a preços subsidiados. Sabe mais [aqui](#).

CONTACTOS: sas@sas.ips.pt | +351 265 709 690

HORÁRIO: 9h30-12h30 / 14h00-17h00

RESIDÊNCIA DE ESTUDANTES

Alojamento situado na cidade de Setúbal, prioritário para estudantes deslocados/as e que frequentam as Escolas Superiores do IPS, durante o período em que decorrem as atividades letivas. Mais informações em sas.ips.pt.

DIVISÃO INFORMÁTICA

A Divisão Informática do Politécnico de Setúbal tem como missão assegurar a disponibilidade, operacionalidade e acessibilidade adequada e segura dos recursos e serviços de informática que fornece a toda a comunidade IPS.

CONTACTOS: apoio.informatico@ips.pt | +351 265 709 479

HORÁRIO: Consulta [aqui](#).

CLUBE DESPORTIVO

No Clube Desportivo, localizado no Campus de Setúbal, tens diversas modalidades de grupo, 1 sala de cardio e 1 sala de musculação, tudo isto disponível por apenas cerca de 7€, por mês? Imperdível, certo? Começa já a aquecer e [inscreve-te](#), agora.

HORÁRIO: 9h30-24h (dias úteis)

OUTRAS ESTRUTURAS

Existem mais estruturas para apoiar cada estudante, como é o caso do Centro para a Internacionalização e Mobilidade, que coordena, entre outros, o programa ERASMUS+.

Para consultares toda a informação e apoios, estruturas e serviços disponíveis no Politécnico de Setúbal, visita o portal do IPS em www.ips.pt.

LUGARES DE INTERESSE NA EDUCAÇÃO

SECRETARIADO DA DIREÇÃO

No Secretariado da Direção podes agendar reuniões com os membros da Direção da Escola, solicitar esclarecimentos e apoio.

CONTACTOS: secretariado.direcao@ese.ips.pt | +351 265 710 810

HORÁRIO: 9h30-13h00 / 14h00-17h30

GABINETE DE APOIO GERAL

Aqui no Gabinete de Apoio Geral podes solicitar indicações, esclarecimentos e reservar salas. As reservas de salas são realizadas em formulários próprios, que depois deves entregar na Direção para autorização.

CONTACTOS: +351 265 710 800

HORÁRIO: 8h00-17h00 (dias úteis)

APOIO INFORMÁTICO ESE

O apoio informático presencial na Educação funciona no gabinete G23, no piso 0, junto à Biblioteca.

CONTACTOS: apoio.informatico@ips.pt

HORÁRIO: atendimento presencial 11h00-12h00 / 15h00 -16h00 (dias úteis)

CENTRO DE RECURSOS EDUCATIVOS E COMUNICAÇÃO MULTIMÉDIA

É um espaço onde se seleccionam, organizam e produzem materiais com a finalidade de contribuir para melhorar o processo de aprendizagem. É constituído atualmente por duas secções:

BIBLIOTECA

Aqui é permitida a consulta em linha do catálogo bibliográfico, o acesso a um conjunto de serviços (leitura; empréstimo, domiciliário interbibliotecas; referência; etc) e a obtenção de informação variada sobre um considerável número de recursos eletrónicos em acesso livre.

CONTACTOS: bibliotecas.dbad@ips.pt | +351 265 710 839

HORÁRIO: 8h30-18h00 (dias úteis)

SECÇÃO DE AUDIOVISUAIS

Nesta secção é possível requisitar equipamento audiovisual e solicitar apoio a atividades e no anfiteatro.

CONTACTOS: apoio.audiovisual@ese.ips.pt

HORÁRIO: Período letivo – dias úteis 9h00 – 18h00

Período não letivo – dias úteis 9h30 - 12:30 / 14:00 - 16:30



ATIVIDADES ACADÉMICAS/PEDAGÓGICAS

REGULAMENTO DAS ATIVIDADES ACADÉMICAS DO IPS

Constitui o referencial dos regulamentos, normas e linhas orientadoras do funcionamento da atividade académica das unidades orgânicas que constituem o Politécnico de Setúbal.

Sabe mais [aqui](#).

REGULAMENTO DE FREQUÊNCIA E AVALIAÇÃO DA ESE

Estabelece as normas gerais de funcionamento dos cursos, avaliação, transição de ano, etc. Todas as questões pedagógicas estão colocadas neste documento.

Sabe mais [aqui](#).

OUTROS DOCUMENTOS

Todos os documentos e orientações para a vossa vida académica estão disponíveis no portal do IPS em www.ips.pt, no espaço do "Estudante".

CONSELHO PEDAGÓGICO

O Conselho Pedagógico é constituído por docentes e estudantes, em representação dos cursos da escola.

É o único órgão em que existe paridade entre os representantes dos estudantes e dos docentes.

Cabe ao Conselho Pedagógico dar parecer sobre o Regulamento de Atividades Académicas do IPS e elaborar e aprovar o Regulamento de Frequência e Avaliação da Escola Superior de Educação do Politécnico de Setúbal.

É o órgão por excelência para colocar questões sobre avaliação, sugestões de melhoria para as atividades académicas e reclamações relativas a problemas de caráter pedagógico.

O contacto com o Conselho Pedagógico, caso necessites, pode ser realizado para a presidente do CP, através do e-mail presidente.cp@ese.ips.pt.



VIDA ACADÉMICA

TUNA SADINA

Amor! Esta é a palavra que, tal como um beijo apaixonado, prende cerca de vinte mulheres a um sonho chamado **Tuna Sadina!** Assim tem sido desde 24 de maio de 2000, altura em que um grupo de pessoas se uniu por uma vontade, talvez ainda inconscientes de tudo o que teriam pela frente...

Queriam dar mais à sua escola! Queriam aprender música e evoluir, tudo através do conhecimento constante de novas caras e feições, de novas terras para além de Setúbal... Divertindo e unindo, dessa forma, todos os outros pela música, boa disposição e Espírito Académico!!

Atuaram pela primeira vez a 15 de março de 2001, ainda como tuna mista, 1ª conquista fruto do esforço e o empenho de todas. A partir daí surgiram as primeiras músicas originais, sucedendo-se atuações pelo país fora, num conjunto de experiências e vivências que têm tornado mais fortes, a nível interpessoal e musical.

Com imenso orgulho, organizam anualmente o Festival Acordes, que representa toda uma satisfação de vários anos de trabalho como tunantes.

Renovadas e ativas, entre tunantes que terminam o seu curso e caloiras que todos os anos se juntam ao sonho, a Tuna Sadina segue em frente, conduzindo o seu barco com a força da vontade, da necessidade e do amor inexplicáveis, que o mantêm até hoje na rota certa. Não há tempestade que afunde o barco, ou melhor, a traineira de Setúbal!!

Junta-te, também! Desenvolve o teu talento musical com a Tuna Sadina, vive uma experiência única e faz parte desta história!

Sabe mais [aqui](#).

ACESSOS INFORMÁTICOS

ACESSO AOS COMPUTADORES E PLATAFORMAS ELETRÓNICAS

ACESSO AO PORTAL DA ESCOLA

Quando efetuares o login no portal da Educação, terás acesso à tua informação curricular, avaliações, horários, etc.

ENDEREÇO: www.esse.ips.pt

UTILIZADOR: número de estudante@estudantes.ips.pt

PALAVRA-PASSE: senha que alteraste no dia da matrícula

ACESSO AOS COMPUTADORES

Para aceder aos computadores disponíveis nos espaços abertos e salas de aulas, utiliza as tuas credenciais de estudante.

UTILIZADOR: número de estudante | PALAVRA-PASSE: senha que alteraste no dia da matrícula

ATENÇÃO: quando não estiveres perto do computador, efetua sempre o "logout", para evitar a utilização indevida da tua conta.

MOODLE

Plataforma online de apoio ao ensino, onde encontras todas as unidades curriculares do teu curso.

ENDEREÇO: <https://moodle.ips.pt>

UTILIZADOR: número de estudante | PALAVRA-PASSE: senha que alteraste no dia da matrícula

WI-FI | REDE EDUROAM

A rede eduroam (Education Roaming) tem por objetivo principal disponibilizar à comunidade académica europeia um serviço de mobilidade entre cada campus universitário. Podes configurar o acesso no teu portátil, tablet ou smartphone.

UTILIZADOR: número de estudante@estudantes.ips.pt

PALAVRA PASSE: senha que alteraste no dia da matrícula

As instruções de configuração para Android, Windows e iOS estão disponíveis em www.di.ips.pt

MICROSOFT IPS | CORREIO ELETRÓNICO

Através do Office 365, tens acesso a um conjunto de ferramentas Microsoft, incluindo o correio eletrónico. Toda a comunicação com os serviços do IPS e da ESCOLA deve ser realizada através da tua conta de email institucional.

ENDEREÇO: www.di.ips.pt

UTILIZADOR: número de estudante@estudantes.ips.pt

PALAVRA-PASSE: senha que alteraste no dia da matrícula



OFERTA FORMATIVA

CTESP - CURSOS TÉCNICOS SUPERIORES PROFISSIONAIS

- Desportos de Natureza
- Produção Audiovisual
disponível também na Amadora (pós-laboral)
- Serviço Familiar e Comunitário

LICENCIATURAS

- Animação Sociocultural
- Comunicação Social
- Desporto
- Educação Básica
- Tradução e Interpretação de Língua Gestual Portuguesa

MESTRADOS

- Educação, Práticas Artísticas e Inclusão
- Educação Pré-Escolar
- Educação Pré-Escolar e Ensino do 1.º Ciclo do Ensino Básico
- Ensino do 1.º Ciclo do Ensino Básico e de Matemática e Ciências Naturais no 2.º Ciclo do Ensino Básico
- Ensino do 1º Ciclo do Ensino Básico e de Português e História e Geografia de Portugal no 2.º Ciclo do Ensino Básico
- Gestão e Administração de Escolas

PÓS-GRADUAÇÕES

- Educação Especial - Domínio Cognitivo e Motor



HORÁRIO DO EDIFÍCIO

Dias úteis: 8h00 às 23h00 | Sábado: 9h00 às 18h00

ACESSOS E PERMISSÕES

- Os estudantes podem requisitar salas de aula para realização de trabalhos, no Gabinete de Apoio Geral, que necessitam de autorização da Direção;
 - Após as 18h (dias úteis) ou em qualquer horário (sábado), a permanência nas salas de aula da ESE necessita de autorização da Direção, através de formulário existente no Gabinete de Apoio Geral;
- Espaços restritos à utilização e que necessitam de autorização em formulário próprio pela Direção, em qualquer horário, desde que não estejam acompanhados por docentes:
 - Salas S18, S16, Secção de Audiovisuais, Estúdio de Vídeo; Ginásio; Laboratórios de Informática L5 e L6; Salas LI - Música, L2 Drama, L4 Desenho.
- A Biblioteca não está disponível ao público fora do seu horário de atendimento.

REGRAS GERAIS DE SEGURANÇA E ACESSO

1.

Este espaço é de todos/as e para todos/as.

2.

Apenas com a tua ajuda podemos manter a Escola com as condições necessárias para que possas trabalhar, estudar e divertir-te.

3.

Sempre que detetares algo que necessite de manutenção, comunica na receção ou envia e-mail para info@ese.ips.pt.

4.

Em vários locais da Escola, existem contentores específicos para reciclagem, utiliza-os e ajuda-nos a preservar o ambiente.

5.

Em todo o espaço exterior estão disponíveis recipientes para resíduos e cinzeiros. Evita deitar lixo para o chão.



WWW.ESE.IPS.PT
INFO@ESE.IPS.PT
T. [+351] 265 710 800

ESCOLA SUPERIOR DE EDUCAÇÃO
CAMPUS DO IPS - ESTEFANILHA
2914-504 SETÚBAL
PORTUGAL

O talento é teu,
o único limite
é o da tua ambição.

E³UDRES²
Engaged and Entrepreneurial European University as
Driver for European Smart and Sustainable Regions



ENTRA NUM GRANDE CAMPUS EUROPEU
PORTUGAL • ALEMANHA • ÁUSTRIA • BÉLGICA
FINLÂNDIA • HUNGRIA • LETÓNIA
PAÍSES BAIXOS • ROMÉNIA

